

# Intervenció arqueològica al carrer del Carme, 24-40 Barcelona (Barcelonès)

Gener - Febrer de 2012

Codi Servei d'Arqueologia de Barcelona: 007/12

Expedient Generalitat de Catalunya 470 K121 NB 2012/-1-8169

470 K121 NB 2012/1-8288



Dídac Pàmies Gual

Mataró, 5 de març de 2012

## **SUMARI**

1.	SITUACIÓ.....	4
2.	CONTEXT GEOFÍSIC .....	4
3.	CONTEXT HISTÒRIC I ANTECEDENTS ARQUEOLÒGICS .....	4
4.	MOTIVACIÓ .....	6
5.	OBJECTIUS .....	8
6.	FONAMENTS DE DRET .....	8
7.	METODOLOGIA.....	8
8.	TREBALLS REALITZATS .....	8
9.	RESULTATS DE LA INTEVENCIÓ.....	9
10.	CONCLUSIONS .....	9
11.	BIBLIOGRAFIA .....	10

ANNEX 1. RESOLUCIONS GENERALITAT DE CATALUNYA

ANNEX 2. DOCUMENTACIÓ FOTOGRÀFICA

ANNEX 3. UNITATS ESTRATIGRÀFIQUES

ANNEX 4. INVENTARI DEL MATERIAL

ANNEX 5. DOCUMENTACIÓ PLANIMÈTRICA

## FITXA TÈCNICA

<b>Lloc de la intervenció</b>	Carrer del Carme, 24-40
<b>Població i comarca</b>	Barcelona, Barcelonès
<b>Jaciment/s arqueològic/s</b>	Barcelona
<b>Coordenades UTM (ED50)</b>	X=430717.1 / Y=4581735.1 / Z=10.15
<b>Coordenades UTM (ETRS89)</b>	X=430623.0 / Y=4581530.8 / Z=10.15
<b>Promoció</b>	AGBAR - Societat General Aigües de Barcelona, SA
<b>Execució obra</b>	ACSA
<b>Execució intervenció</b>	Antequem, SL
<b>Direcció tècnica</b>	Dídac Pàmies Gual
<b>Tipus d'intervenció</b>	Preventiva
<b>Codi Servei d'Arqueologia de Barcelona</b>	007/12
<b>Resolució Generalitat de Catalunya</b>	470 K121 NB 2012/-1-8169 470 K121 NB 2012/1-8288
<b>Activitat autoritzada</b>	Control arqueològic preventiu
<b>Dates autoritzades</b>	Del 19 de gener al 10 de febrer de 2012 Del 27 de febrer al 2 de març de 2012
<b>Resum</b>	AGBAR ha promogut una obra de col·locació d'una canonada d'aigua potable al carrer del Carme, entre les finques núm. 4 i 40, al districte de Ciutat Vella de Barcelona. A la rasa excavada s'hi ha localitzat restes òssies sense connexió anatòmica i un mur.
<b>Paraules clau</b>	Mur   restes humanes   canalització d'aigua

## 1. SITUACIÓ

La intervenció arqueològica s'ha dut a terme entre les finques núm. 4 i 40 del carrer del Carme, al barri del Raval del districte de Ciutat Vella de Barcelona.

## 2. CONTEXT GEOFÍSIC

La comarca del Barcelonès abraça una superfície de 144,72 Km<sup>2</sup> i té com a límits el mar Mediterrani, la serralada Litoral o de Marina i els deltes del Llobregat i del Besòs. La comarca limita al nord amb les comarques del Vallès Occidental i Vallès Oriental; a l'est amb el Maresme i el Mediterrani i al sud i l'oest amb el Baix Llobregat. Barcelona és la ciutat que ocupa la majoria de terreny, el seu municipi situat en una plana que presenta uns 5 km d'amplada

El seu relleu físic pertany a tres unitats: la Serralada Litoral, el pla de Barcelona i els deltes del Llobregat i del Besòs.

La Serralada Litoral presenta una cadena contínua de formes arrodonides amb una altitud que oscil·la entre 300 i 500 metres i que en aquest punt rep el nom de serra de Collserola. Presenta com a característiques la seva constitució formada per un sòcol granític, molt descompost per l'acció natural i sobre el qual hi ha dipositada una cobertora d'esquistes del Silurià inferior, en part metamòrfics; esquistes ampelítics i calcaris del Silurà superior i del Devonianà, i esquistes arenosos, gresos i conglomerats del Carbonífer.

Aquesta serralada presenta una falla d'orientació nord-est sud-oest que la separa d'una sèrie de turons, Monterols, el Puget, can Muntaner, turó de Falcó, el Carmel, turó de la Rovira, de la Peira, així com un petit corredor que s'obre d'Horta a Sarrià, excavat en el granit descompost, situant-se en el punt més alt del coll de Penitents o dels Quatre Camins, que separa les conques d'Horta i de Sarrià.

El pla de Barcelona està format per un replà superior, constituït per un basament d'argiles grogues pliocèniques, amb alguns nivells de sorres i aqüífers. Sobre el sòcol pliocènic es superposen uns dipòsits cíclics formats per argiles roges a la base seguides de llims grocs i una crosta calcària a la part superior, que corresponen a diferents intervals de les oscil·lacions climàtiques del Quaternari. El replà inferior comença a peus d'aquest escarpament.

Aquesta plana baixa presenta dos monticles: el mont Tàber, de 15 metres d'alçada i format per materials pliocènics més una certa aportació de sorres i el Montjuïc, de 173 metres, format per argiles i gresos miocènics.

## 3. CONTEXT HISTÒRIC I ANTECEDENTS ARQUEOLÒGICS

La intervenció arqueològica s'ha dut a terme al barri del Raval, a extramurs de la ciutat romana de Barcino, i a intramurs de la ciutat medieval del segle XIV. Aquest indret formava part de l'antic *àger* de la ciutat romana de Barcino per on hi transcorrien diferents camins veïnals així com una via d'entrada a la ciutat. En època medieval aquest espai es situava entre el segon cinturó de la muralla creat per Jaume I i el tercer cinturó, creat per Pere el Cerimoniós (segle XIV), on hi proliferaren diferents ordres religioses al llarg del segle XVI.

L'origen de la ciutat de Barcelona s'ha de situar a la colònia *Iulia Augusta Faventia Paterna Barcino* fundada de nova planta per August al segle I aC. Es va situar en un turó, conegut en

## Intervenció arqueològica

C. del Carme, 24-40 (007/12)  
Barcelona, Barcelonès

època medieval com a *Mons Taber*, flanquejat per les rieres de Sant Gervasi i Vallcarca. La ciutat emmurallada, amb un perímetre clar, presenta una planta octogonal amb una trama a partir de dos eixos: el *cardo maximus* (Nord – Sud) i el *decumanus maximus* (Est – Oest).

Aquests dos eixos donaven la pauta a la resta de la xarxa de carrers rectilinis amb illes regulars, confluint en un espai obert i central, el *forum*, l'actual plaça Sant Jaume. Aquesta trama urbana original de la colònia de *Barcino* s'ha conservat "fossilitzada", de manera que l'ara carrers Llibreteria i del Call corresponen al *cardo maximus* i els carrers Bisbe, Regomir i Ciutat al *decumanus maximus*. Fora muralles, el pla de Barcelona es convertí en l'*ager* de la ciutat romana, quedant ocupat per vil·les, establiments industrials, monuments, vies, camins veïnals i necròpolis. És en aquest espai on s'ha dut a terme la present intervenció.

A inicis del segle IV dC es produeix un canvi important en la ciutat en el que s'abandona el suburbi (desenvolupat al llarg dels anys anteriors) i s'aixeca un nou sistema defensiu molt més complex que l'anterior. Es manté el traçat de muralla fundacional, però s'hi juxtaposa una nova muralla dotada d'un nombre altíssim de torres (entre 75 i 78) i es dobla el gruix dels murs, que es situen aproximadament cap als 4m.

La zona del Raval abraça l'espai que formava el segon cinturó de muralla, creat per Jaume I l'any 1268 (La Rambla) i el tercer cinturó creat per Pere el Cerimoniós, l'any 1348 (actual Avinguda del Paral·lel i les rondes). Al llarg del segle XIV l'espai fou ocupat eminentment per camps de conreu que abastaven la ciutat de Barcelona. El primer edifici destacable existent en aquest espai corresponia al monestir de Sant Pau del Camp (segle X) al voltant del qual s'hi desenvolupà una petita vila medieval.

Degut a l'augment demogràfic que es preveia a la ciutat, Pere el Cerimoniós inicià la construcció del tercer recinte emmurallat, però entre les acaballes del segle XIV i inicis del segle XV, ateses les dificultats econòmiques provocades pel comerç marítim, que es desplaçava cap a l'Atlàntic, la guerra contra Joan II i les pestes i epidèmies que aparegueren a la ciutat, les expectatives de creixement quedaren paralitzades, continuant així com a zona agrícola on s'hi instal·laren nombroses ordres religioses, sobretot a partir de la segona meitat del segle XVI.

En aquest moment és quan es construeix l'església de Betlem (documentada des de 1553), edifici que no es conserva actualment ja que l'any 1660 es sol·licità un permís per enderrocar l'antic edifici i construir-ne un de nova plana, obres que finalitzaren l'any 1732.

A inicis del segle XVIII es començaren a desenvolupar nombroses indústries així com habitatges per als obrers, procés que culmina vers l'any 1840, convertint-se en el barri amb més densitat de població de tot Europa.

Un cop enderrocades les muralles l'any 1859 les indústries, seguint els consells de salubritat d'Ildefons Cerdà, es traslladaren cap al pla de Barcelona, convertint el barri del Raval com a zona residencial per a obrers, fet que propicià que es convertís en una de les zones on el moviment obrer es desenvolupà amb més força, fins al punt de celebrar l'any 1870 el I Congrés Obrer Espanyol; l'any 1871 el principal sindicat català de l'època, el tèxtil, es va adherir a la Primera Internacional, i l'any 1888, del carrer dels Tallers va sortir la convocatòria per reunir tots els delegats de l'Estat Espanyol per fundar la UGT al mateix barri.

Ja al segle XX, durant la guerra civil espanyola (1936-1939), es dugueren a terme nombrosos bombardeigs sobre la ciutat. El primer atac es realitzà des del mar, entre el 13 i el 14 de febrer de 1937, per mitjà del destructor *Eugenio di Savoia*, mentre que el primer atac aeri fou el 16 de març del mateix any. Tots aquests atacs aeris sobre població civil, comportaren la creació del Servei de Defensa Passiva Antiaèria, emmarcat dins la Comissió d'Urbanització i Obres, que gestionà la construcció de varis refugis, inicialment reutilitzant els túnels del metro, però ben aviat es quedaren obsolets pel gran nombre de població que buscava refugiar-se dels atacs, i se'n construïren de nous.

A la tardor de 1936 es van construir a la ciutat de Barcelona 25 refugis simples de coberta de volta, seguint el sistema constructiu de galeria de mina, sense cap servei addicional i pensats per

## Intervenció arqueològica

C. del Carme, 24-40 (007/12)  
Barcelona, Barcelonès

afegir, posteriorment, al servei de clavegueram. Aquest mateix any es construïren 1.400 refugis més a la ciutat.

Enfront del núm. 40 del carrer del Carmel s'hi localitza el refugi núm. 1009, construït al juliol de 1938 segons consta a l'Atlas dels refugis de la Guerra Civil espanyola a Barcelona, publicat per l'ajuntament de Barcelona i CLABSA.

Les intervencions arqueològiques més importants en aquesta zona es realitzaren al proper edifici de l'Antic Hospital de la Santa Creu i de Sant Pau, on avui hi trobem la Biblioteca de Catalunya. L'any 1992 l'arqueòloga Núria Miró hi dugué a terme una intervenció arqueològica a la Sala de Reserva de la Biblioteca de Catalunya consistent en l'excavació dels carcanyols de les voltes de canó i la realització de diverses rases al subsòl. Els resultats obtinguts foren molt importants pel què fa al sistema constructiu de les voltes, ja que aquestes es reomplien amb peces ceràmiques com càntrics, poals, gerres, bacins, tupins, olletes, gibrells i tupins per tal d'alleugerar el pes.

Tot el conjunt de peces ens proporcionen una cronologia entre finals del segle XVII i inicis del segle XVIII, quan s'ampliaren les dependències de l'hospital.

Els treballs realitzats al subsòl serviren per localitzar diferents restes òssies sense connexió anatòmica i algunes estructures primàries de l'hospital, tot i que el mal estat de conservació desaconsellà la realització d'una excavació en extensió.

Una segona intervenció arqueològica es realitzà l'any 1998, per part de Marta Rodríguez a la Casa de la Convalescència, al mateix edifici de l'Antic Hospital de la Santa Creu i Sant Pau. En aquesta ocasió es localitzaren restes muràries que podrien correspondre a un edifici domèstic existent anterior a l'actual, així com restes humanes sense connexió anatòmica que podrien evidenciar la presència d'una zona cementerial o necròpolis a les proximitats.

L'any 2007, l'arqueòleg Rony José Castillo documentà enfront de la finca núm. 38 del carrer del Carme, un mur disposat de forma paral·lela a l'actual línia de façana, de cronologia indeterminada, tot i que per factura i sistema constructiu apunta a un marc cronològic molt ampli situat entre època moderna i època contemporània.

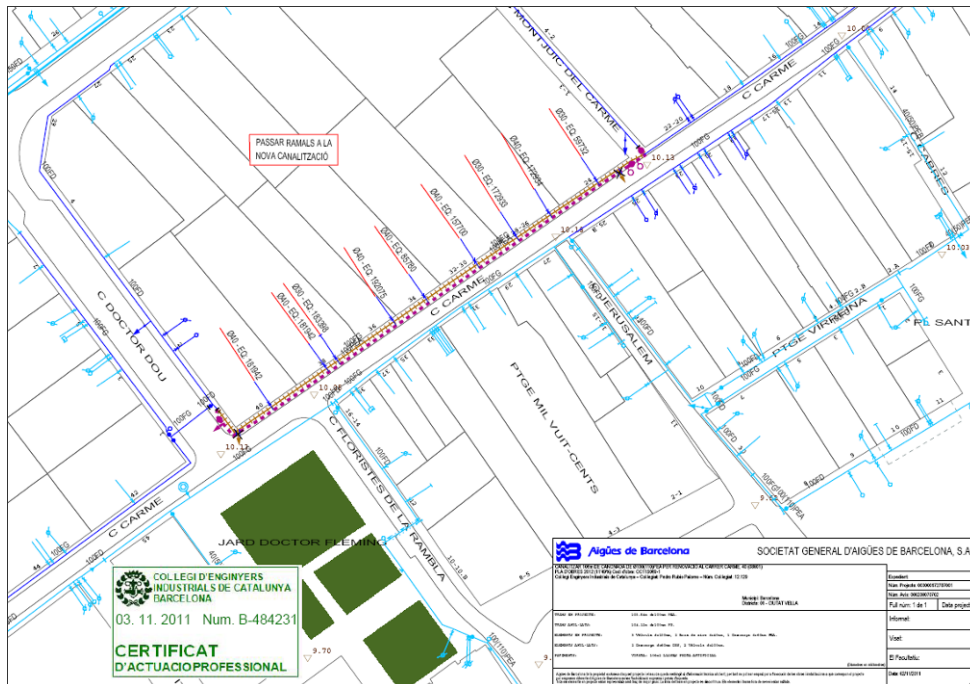
Per últim cal remarcar la importància històrica i arqueològica de la zona ateses les intervencions arqueològiques que s'estan duent a terme actualment a la plaça de la Gardunya, on s'hi ha localitzat restes des d'època prehistòrica fins a època moderna.

## 4. MOTIVACIÓ

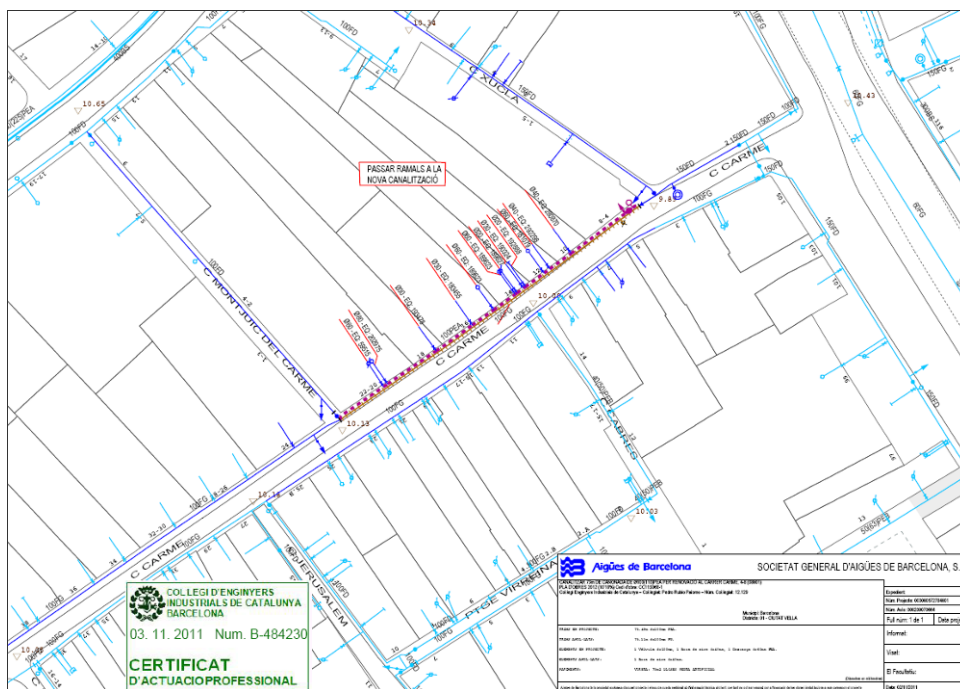
L'empresa constructora ACSA, per encàrrec d'AGBAR, ha executat una obra de col·locació d'una canonada pel subministrament d'aigua entre les finques núm. 4-8 i núm. 40 del carrer del Carme del districte de Ciutat Vella. El projecte s'ha realitzat en dos fases diferenciades, en primer lloc s'ha realitzat un tram de rasa de 105,54m de longitud entre les finques núm. 24 i 40, i seguidament s'ha realitzat el tram de rasa restant, de 68,76m, entre les finques núm. 8-4 i 22 del mateix carrer.

El projecte ha comportat la realització d'una rasa de 174,3m de longitud, 0.6m d'amplada i 0.6m de profunditat a la banda nord-oest del carrer. Tenint en compte els antecedents arqueològics ha estat necessari portar a terme una intervenció de seguiment dels treballs d'excavació.

**Intervenció arqueològica**  
 C. del Carme, 24-40 (007/12)  
 Barcelona, Barcelonès



Plànol del projecte constructiu (Fase I)



Plànol del projecte constructiu (Fase II)

## **5. OBJECTIUS**

Atesa les nombroses restes arqueològiques localitzades al subsòl en anteriors excavacions properes i l'alt valor històric de la zona, s'ha vist convenient la realització d'un seguiment arqueològic de les obres de construcció de la rasa per tal d'assolir els objectius següents:

- Determinar l'existència de restes arqueològiques i vetllar per la seva integritat.
- Documentar i valorar l'entitat de les possibles restes arqueològiques que es localitzin.
- Valorar l'afectació de les possibles restes arqueològiques per part de l'obra i proposar les mesures correctores més adients.

## **6. FONAMENTS DE DRET**

- Llei 9/1993 30 de setembre del Patrimoni Cultural Català (DOGC 1807 de l'11 d'octubre de 1993)
- Decret 78/2002 de 5 de març del Reglament de protecció del patrimoni arqueològic i paleontològic (DOGC 3594 de 13 de març de 2002).

## **7. METODOLOGIA**

El sistema de registre que s'utilitzarà serà l'estratigràfic i la documentació arqueològica, seguint el mètode de registre de dades proposat per E.C. Harris i A. Carandini, modificat a partir de la pràctica arqueològica en aquest tipus de jaciment i de les circumstàncies concretes de l'excavació. Es distingeixen i retiren cada un dels diversos nivells i estrats localitzats, d'acord amb criteris estratigràfics, de textura, composició i color. Per el registre objectiu dels elements i estrats que s'exhumen es realitza una numeració correlativa d'aquests denominats Unitat Estratigràfica (U.E.), que individualitza els uns dels altres i de la qual se'n realitza una fitxa. En aquesta, s'indica la seva ubicació en el context general del jaciment, la descripció i la posició física respecte a la resta d'U.E. amb què es relaciona així com la seva datació.

Amb la intervenció arqueològica també s'ha realitzat la planimetria de les rases i el corresponent reportatge fotogràfic de tots els treballs. Aquests documents integren, juntament amb la relació d'unitats estratigràfiques, la present memòria científica que inclou els resultats i les conclusions.

## **8. TREBALLS REALITZATS**

Previ a la realització de la rasa per a la instal·lació d'una nova canonada d'aigua, s'han realitzat de forma manual, cinc sondeigs per tal de detectar l'existència i traçat de possibles serveis existents actualment.

Els sondeigs realitzats presenten una longitud de 1.2m, una amplada de 0.8m i una profunditat de 0.7m. El sondeig 1 s'ha realitzat enfront de l'extrem sud de la finca núm. 2 del carrer Doctor Dou, just al costat d'una arqueta ja existent. Els sondeigs 2 i 3 s'han efectuat al carrer del Carme, en enfront de de les finques ubicades al núm. 40 i 36 respectivament. Els dos sondeigs restants (Sondeigs 4 i 5) s'han efectuat als extrems nord-est de les finques núm. 24 i 8-4 respectivament, del mateix carrer del Carme.



## Intervenció arqueològica

C. del Carme, 24-40 (007/12)  
Barcelona, Barcelonès

Un cop localitzats els serveis s'ha procedit a l'obertura de la rasa, inicialment de forma mecànica mitjançant una màquina giratòria petita que ha executat la demolició del paviment actual, i posteriorment de forma manual atès els nombrosos serveis existents en aquesta zona.

La rasa presenta una longitud de 174,3m, dels quals 4,72m transcorren de nord-oest a sud-est pel carrer Doctor Dou, i la resta paral·lels a la façana de les finques situades al nord-oest del carrer del Carme, fins a la cruïlla amb el carrer Xuclà. L'amplada assolida és de 0,6m i una profunditat de 0,6m.

## 9. RESULTATS DE LA INTEVENCIÓ

Els treballs d'excavació de la rasa d'aigua ha permès identificar en primer lloc el paviment actual (UE 1) (Foto 4) , format per una capa de rajols de pòrtland de 80 x 80 x 7cm, disposats sobre una capa de formigó (UE 2) (Foto 5) d'aproximadament 20cm de potència.

Un cop retirat el paviment actual s'ha localitzat l'estrat (UE 3) (Foto 7) predominant en tota la rasa, corresponent al farciment de les rases de construcció dels diferents serveis existents en tot el recorregut, formats per cablejat elèctric i la canonada d'aigua objecte de substitució. Aquest estrat està format per sauló i per argila de color marró fosc amb poca compactació. Val a dir que en alguns punts s'hi ha localitzat diferents fragments ceràmics de vidriada blanca catalana que ens proporcionen una cronologia entre els segles XVI i XVII.

A l'extrem nord del tram de rasa situat al carrer del Doctor Dou, en aquest mateix estrat, s'hi han documentat diversos fragments de restes òssies humanes sense connexió anatòmica. Atès l'elevat grau d'afectació que pateix el subsòl en aquest espai, desconexem la procedència d'aquestes restes, tot i que sembla indicar en l'existència d'una zona de necròpolis a les proximitats.

Enfront de la finca núm. 4-8 del carrer del Carme, cobert per l'estrat UE 3 i pel cablejat elèctric s'ha localitzat una estructura (UE 4) formada per dos murs perpendiculars (Foto 18 i 19) a una distància de 36cm, disposats de nord-oest a sud-est construïts amb pedra i maó massís lligat amb morter de calç, dels que s'ha pogut documentar una longitud de 22cm, una amplada de 20cm i una alçada d'entre 0,05 i 0,2m. Ambdós murs apareixen units a l'extrem sud per un tercer mur construït amb maó massís lligat amb morter de calç, al que se li ha documentat un enlluït a la cara interna, de forma que l'estructura podria correspondre a un dipòsit, fossa sèptica o canalització.

Cal destacar però, que degut al grau d'afectació que presenta l'estructura per part de les diferents rases de construcció dels serveis actuals i a la poca superfície excavada, no podem confirmar cap hipòtesi respecte a la seva funcionalitat, problema que també se'ns presenta a l'hora d'ubicar l'estructura cronològicament, atès que la totalitat de l'estratigrafia que s'hi relaciona correspon a la UE 3, tot i així, pel tipus de sistema constructiu, es podria situar en un ventall cronològic molt ampli comprès entre època moderna i el segle XIX.

Tot i la localització de l'estructura UE 4 al traçat de l'obra, aquesta no s'ha vist afectada pel projecte ja que la nova canalització s'ha ubicat a la mateixa traça que l'antiga canalització.

## 10. CONCLUSIONS

La intervenció arqueològica preventiva ha consistit en el seguiment dels treballs d'excavació d'una rasa per a la instal·lació d'una canonada per al subministrament d'aigua davant les finques situades a la banda nord-oest del carrer del Carme, entre els núm. 8-4 i 40, al barri del Raval de Ciutat Vella de Barcelona.

## Intervenció arqueològica

C. del Carme, 24-40 (007/12)  
Barcelona, Barcelonès

En el decurs de l'obra, al tram de rasa que transcorre pel carrer del Doctor Dou, s'han localitzat alguns fragments de restes òssies humanes sense connexió anatòmica que, juntament amb la informació obtinguda en anteriors intervencions arqueològiques realitzades sobretot a l'edifici de l'Antic Hospital de la Santa Creu i de Sant Pau als anys 1992 i 1998, on es localitzaren diferents fragments de restes òssies humanes també sense connexió anatòmica, evidencien la presència d'una zona cementirial o de necròpolis a les proximitats d'aquest espai.

A l'extrem nord-est de la rasa, enfront de la finca núm. 8-4, s'hi ha localitzat l'estructura UE 4, de planat en forma de "U" la qual podria tractar-se d'un dipòsit, fossa sèptica o canalització ja que a l'interior d'aquesta s'hi ha documentat una part d'enlluït. La falta de superfície excavada i l'elevat grau d'afectació que pateix no ens permet afirmar cap hipòtesi, així com tampoc ens permet situar-la en un marc cronològic acurat, tot i que per factura es podria situar entre època moderna i el segle XIX.

Tot i la rellevància històrica que té el subsòl en aquesta zona de la ciutat, les restes arqueològiques localitzades han estat escasses atès que la superfície afectada pel projecte transcorre al llarg d'un subsòl ja remogut amb anterioritat, afectant majoritàriament el reblliment de les rases de construcció tant de les antigues canonades d'aigua com del cablejat elèctric actual.

## 11. BIBLIOGRAFIA

- AAVV. (1998): *Art de Catalunya*, Edicions L'isard, Barcelona,
- AAVV. (2005): *Abajo las muralla!!! 150 anys de l'enderroc de les muralles de Barcelona*. Ajuntament de Barcelona. Barcelona.
- AAVV. (2005): *Història de l'art català*, Edicions 62, Barcelona.
- AAVV: *Gran Enciclopèdia de Catalunya*. Barcelona.
- CASTILLO, R. (2007): *Intervenció arqueològica al carrer del Carme*, 38. Inèdit.
- CERDÀ, JA (2001): *La ceràmica catalana del segle XVII trobada a la Plaça Gran (Mataró)*. Associació Catalana de Ceràmica Decorada i Terrissa. Barcelona.
- ESQUÉ, M. (2007): *Memòria de la intervenció arqueològica preventiva (control arqueològic) al c/ del Carme 2-10, Rambla 101-105*. Inèdit.
- MIRÓ I ALAIX, N. (1992): *Memòria de la intervenció arqueològica a l'antic Hospital de la Santa Creu*, Biblioteca de Catalunya. Inèdit.
- PALET, J.M. (1995): *Estudi territorial del Pla de Barcelona: Estructuració i evolució del territori entre l'època íbero-romana i l'altmedieval. Segles II-I aC- X-XI dC*. Universitat Autònoma de Barcelona. Barcelona.
- PUIG, F.; RODÀ, I. (2010): *Las murallas de Barcino*. Ajuntament de Barcelona. Barcelona.
- PUJADÓ, J. (1998): *Oblits de rereguarda: els refugis antiaeris a Barcelona (1936-39)*. Abadia de Montserrat.
- RODRIGUEZ, M. (1998): *Memòria de la intervenció efectuada a la Casa de Convalescència - Institut d'Estudis Catalans*. Inèdit.
- SOLÉ, J.M.; VILLARROYA, J. (1986): *Catalunya sota les bombes (1936-1939)*. Publicacions de l'Abadia de Montserrat. Barcelona.
- TELESE, A. (1991): *La vaixella blava catalana de 1570 a 1670*. Carrera Edició.

**Intervenció arqueològica**  
C. del Carme, 24-40 (007/12)  
Barcelona, Barcelonès

## **ANNEX 1. RESOLUCIONS GENERALITAT DE CATALUNYA**



Expedient 470 K121 NB 2012/1-8169 sobre l'autorització de la intervenció arqueològica preventiva de control al carrer del Carme núm. 24-40 de Barcelona (Barcelonès), segons el procediment establert en l'article 14 i següents del Decret 78/2002, de 5 de març de 2002, del Reglament de protecció del patrimoni arqueològic.

## Fets

1. El dia 12 de gener de 2012 (reg. Entrada 000047/0401E), el senyor Josep Lluís Alay, director de Patrimoni, Museus i Arxius de l'Ajuntament de Barcelona, va presentar una sol·licitud d'autorització d'intervenció arqueològica preventiva de control al carrer del Carme núm. 24-40 de Barcelona (Barcelonès), sota la direcció de l'arqueòleg Dídac Pàmies Gual (Antequem, S.L.) del 19 de gener al 10 de febrer de 2012.
2. El 13 de gener de 2012 l'arqueòloga dels Serveis Territorials a Barcelona va emetre informe favorable sobre la sol·licitud esmentada.
3. El 16 de gener de 2012 el Servei d'Arqueologia i Paleontologia va proposar autoritzar la intervenció.

## Motivació

Projecte d'obertura d'una rasa de serveis.

## Fonaments de dret

1. Article 47 i següents de la Llei 9/1993, de 30 de setembre, del patrimoni cultural català (DOGC núm. 1807, d'11.10.1993).
2. Article 14 i següents del Decret 78/2002, de 5 de març, del Reglament de protecció del patrimoni arqueològic i paleontològic (DOGC núm. 3594, de 13.3.2002).
3. Decret 304/2011, de 29 de març, de reestructuració del Departament de Cultura (DOGC núm. 5849, de 31.3.2011); i Resolució CMC/254/2010, de 8 de gener, de delegació de competències de la persona titular de la Direcció General del Patrimoni Cultural en les persones directores dels Serveis Territorials del Departament de Cultura i Mitjans de Comunicació (DOGC núm. 5566, de 12.2.2010).



Data 18 GEN. 2012

Faig constar que aquesta còpia  
reprodueix fidelment l'original.



## Resolució

Per tot això, resolc:

1: **Autoritzar** la realització d'una excavació arqueològica preventiva d'acord amb les següents dades i condicions:

Lloc de la intervenció: carrer del Carme núm. 24-40 de Barcelona (Barcelonès)

Persona o institució autoritzada: Josep Lluís Alay, director de Patrimoni, Museus i Arxius de l'Ajuntament de Barcelona

Direcció de la intervenció arqueològica: Dídac Pàmies Gual (Antequem, S.L.)

Activitat autoritzada: control i excavació arqueològica preventiva.

Termini de realització de la intervenció: del 19 de gener al 10 de febrer de 2012.

Lloc de dipòsit provisional de les restes: Museu d'Història de Barcelona.

La intervenció arqueològica autoritzada haurà de ser realitzada en els termes descrits en la documentació presentada per a la tramitació de l'expedient i d'acord amb les disposicions de la Llei 9/1993, del patrimoni cultural català, i del Decret 78/2002, del reglament de protecció del patrimoni arqueològic i paleontològic.

El termini de dos anys previst per a la presentació de la memòria, s'entendrà que comença a comptar a partir del dia en què ha finalitzat la intervenció.

2. Notificar aquesta resolució, que no exhaureix la via administrativa, a la persona o entitat interessada i comunicar-li que contra aquesta pot interposar-hi recurs d'alçada davant el conseller de Cultura, en el termini d'un mes a comptar de l'endemà de la recepció d'aquesta notificació.

Notificar, així mateix, aquesta resolució a l'ajuntament del municipi afectat, i comunicar-li que contra aquesta pot interposar-hi recurs contenciós administratiu davant el Tribunal Superior de Justícia de Catalunya, en el termini de dos mesos a comptar de l'endemà de la recepció d'aquesta notificació. Potestativament, dins el mateix termini, podrà efectuar el requeriment previ previst a l'article 44 de la Llei 29/1998, de 13 de juliol, de la jurisdicció contenciosa administrativa.

P.d. Resolució CMC/254/2010, DOGC 12.2.2010

La directora,

M. Àngels Torras Ripoll

Barcelona, 17 de gener de 2012

Muntaner, 221  
08036 Barcelona  
Telèfon 933 63 28 70  
Fax 933 63 28 78



Generalitat de Catalunya  
Departament de Cultura  
Serveis Territorials a Barcelona

Data 18 GEN. 2012

Faig constar que aquesta còpia  
reproduceix fidelment l'original.



Expedient 470 K121 NB 2012/1-8288 sobre l'autorització de la pròrroga de la intervenció arqueològica preventiva de control al carrer del Carme núm. 24-40 de Barcelona (Barcelonès), segons el procediment establert en l'article 14 i següents del Decret 78/2002, de 5 de març de 2002, del Reglament de protecció del patrimoni arqueològic.

### **Antecedents**

1. El dia 12 de gener de 2012 (reg. Entrada 000047/0401E), el senyor Josep Lluís Alay, director de Patrimoni, Museus i Arxius de l'Ajuntament de Barcelona, va presentar una sol·licitud d'autorització d'intervenció arqueològica preventiva de control al carrer del Carme núm. 24-40 de Barcelona (Barcelonès), sota la direcció de l'arqueòleg Dídac Pàmies Gual (Antequem, S.L.) del 19 de gener al 10 de febrer de 2012 que fou autoritzada

### **Fets**

1. El dia 14 de febrer de 2012 (reg. Entrada 000213/0401E), el senyor Josep Lluís Alay, director de Patrimoni, Museus i Arxius de l'Ajuntament de Barcelona, va presentar una sol·licitud de pròrroga d'autorització d'intervenció arqueològica preventiva de control al carrer del Carme núm. 24-40 de Barcelona (Barcelonès), sota la direcció de l'arqueòleg Dídac Pàmies Gual (Antequem, S.L.) del 13 de febrer al 2 de març de 2012
2. El 23 de febrer de 2012 l'arqueòloga dels Serveis Territorials a Barcelona va emetre informe favorable sobre la sol·licitud esmentada i proposa canvi de data de l'inici de la intervenció.
3. El 23 de febrer de 2012 el Servei d'Arqueologia i Paleontologia va proposar autoritzar la intervenció.

### **Motivació**

Projecte d'obertura d'una rasa de serveis.

### **Fonaments de dret**

1. Article 47 i següents de la Llei 9/1993, de 30 de setembre, del patrimoni cultural català (DOGC núm. 1807, d'11.10.1993).
2. Article 14 i següents del Decret 78/2002, de 5 de març, del Reglament de protecció del patrimoni arqueològic i paleontològic (DOGC núm. 3594, de 13.3.2002).
3. Decret 304/2011, de 29 de març, de reestructuració del Departament de Cultura (DOGC núm. 5849, de 31.3.2011); i Resolució CMC/254/2010, de 8 de gener, de delegació de competències de la persona titular de la Direcció General del Patrimoni Cultural en les persones directores dels Serveis Territorials del Departament de Cultura i Mitjans de Comunicació (DOGC núm. 5566, de 12.2.2010).



## Resolució

Per tot això, resolc:

1: **Autoritzar** la realització de la pròrroga de l'excavació arqueològica preventiva d'acord amb les següents dades i condicions:

Lloc de la intervenció: carrer del Carme núm. 24-40 de Barcelona (Barcelonès)

Persona o institució autoritzada: Josep Lluís Alay, director de Patrimoni, Museus i Arxius de l'Ajuntament de Barcelona

Direcció de la intervenció arqueològica: Dídac Pàmies Gual (Antequem, S.L.)

Activitat autoritzada: control i excavació arqueològica preventiva.

Termini de realització de la intervenció: del 27 de febrer al 2 de març de 2012.

Lloc de dipòsit provisional de les restes: Museu d'Història de Barcelona.

La intervenció arqueològica autoritzada haurà de ser realitzada en els termes descrits en la documentació presentada per a la tramitació de l'expedient i d'acord amb les disposicions de la Llei 9/1993, del patrimoni cultural català, i del Decret 78/2002, del reglament de protecció del patrimoni arqueològic i paleontològic.

El termini de dos anys previst per a la presentació de la memòria, s'entendrà que comença a comptar a partir del dia en què ha finalitzat la intervenció.

2. Notificar aquesta resolució, que no exhaureix la via administrativa, a la persona o entitat interessada i comunicar-li que contra aquesta pot interposar-hi recurs d'alçada davant el conseller de Cultura, en el termini d'un mes a comptar de l'endemà de la recepció d'aquesta notificació.

Notificar, així mateix, aquesta resolució a l'ajuntament del municipi afectat, i comunicar-li que contra aquesta pot interposar-hi recurs contenciós administratiu davant el Tribunal Superior de Justícia de Catalunya, en el termini de dos mesos a comptar de l'endemà de la recepció d'aquesta notificació. Potestativament, dins el mateix termini, podrà efectuar el requeriment previ previst a l'article 44 de la Llei 29/1998, de 13 de juliol, de la jurisdicció contenciosa administrativa.

P.d. Resolució CMC/254/2010, DOGC 12.2.2010

La directora,

M. Àngels Torras Ripoll

Barcelona, 23 de febrer de 2012

**Intervenció arqueològica**  
C. del Carme, 24-40 (007/12)  
Barcelona, Barcelonès

## **ANNEX 2. DOCUMENTACIÓ FOTOGRÀFICA**



**Intervenció arqueològica**  
C. del Carme, 24-40 (007/12)  
Barcelona, Barcelonès



1. Sondeig 1 realitzat enfront de la finca núm. 2 del c./ Doctor Dou.



2. Sondeig 2 realitzat enfront de la finca núm. 40 del c./ del Carme.



3. Sondeig 3 realitzat enfront de la finca núm. 36 del c./ del Carme.



4. Demolició del paviment actual UE 1.



5. Estrat UE 3 on han aparegut restes òssies humanes.



6. Fonamentació de l'edifici situat a la finca núm. 40.

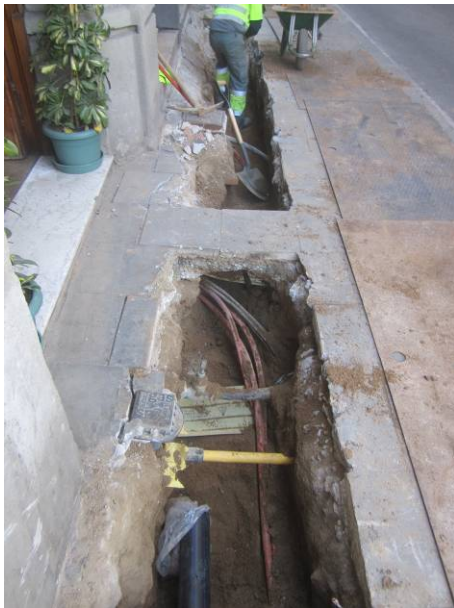


7. Estrat UE 3 davant la finca núm. 38.



8. Cablejat elèctric davant la finca núm. 40.





9. Serveis enfront de la finca núm. 38.



10. Cablejat elèctric entre les finques 36 i 38.



11. Serveis de llum, aigua i gas enfront de la finca núm. 36.



12. Escameses de gas enfront de la finca 30-32.

**Intervenció arqueològica**  
C. del Carme, 24-40 (007/12)  
Barcelona, Barcelonès



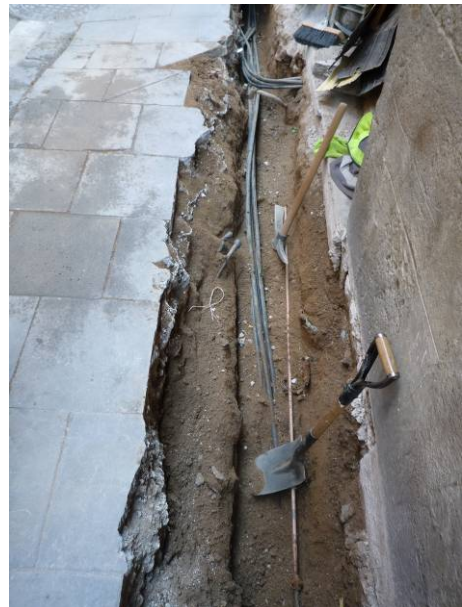
13. Escomesa d'aigua i llum enfront de la finca núm. 30-32.



14. Tram de rasa enfront de el núm. 24.



15. Serveis actuals enfront de la finca núm. 22.



16. Tram de rasa enfront de el núm. 18.





17. Serveis actuals enfront de la finca núm. 12.



18. Vista UE 4.



19. Restes de la UE 4 enfront de la finca núm. 8-4.



20. Extrem nord-est de la rasa.

**Intervenció arqueològica**  
C. del Carme, 24-40 (007/12)  
Barcelona, Barcelonès

### **ANNEX 3. UNITATS ESTRATIGRÀFIQUES**

**UE** 1

**Definició** Estructura

**Descripció** Paviment actual format per rajols de porlând de 80x80x7cm

**Seqüència física** Cobreix a: 2

**Interpretació** Nivell de circulació actual.

**Cronologia** Segle XX

**UE** 2

**Definició** Estrat

**Descripció** Formigó.

**Seqüència física** Cobert per: 1  
Cobreix: 3

**Interpretació** Estrat de preparació.

**Cronologia** Segle XX.

**UE** 3

**Definició** Estrat

**Descripció** Argiles de color marró fosc i sauló.

**Seqüència física** Cobert per: 2

**Interpretació** Farciment dels serveis d'enllumenat i aigua actuals.

**Cronologia** Segle XX

## Intervenció arqueològica

C. del Carme, 24-40 (007/12)

Barcelona, Barcelonès

**UE** 4

**Definició** Estructura

**Descripció** Estructura formada per dos murs paral·lels disposats de nord-oest a sud-est a una distància de 36cm, units a l'extrem sud per un tercer mur. Construït amb pedra i maó massís lligats amb morter de calç.

**Seqüència física** Cobert per: 3

**Interpretació** Possible dipòsit..

**Cronologia** Època moderna i contemporània.



## **ANNEX 4. INVENTARI DEL MATERIAL**



## TAULA CODIS PER A INVENTARI DE MATERIALS ARQUEOLÒGICS

### CERÀMICA

#### 1. CLASSIFICACIÓ

14003 comuna oxidada vidriada  
14100 vidrada blanca

#### 2. DEFINICIÓ DEL FRAGMENT

sense forma	SF
fons	FO
vora	VO

#### 3. FORMA

plat	PAT
bol	BOL
olla	OLL

#### 4. TÈCNICA

a torn	TO
--------	----

#### 5. ACABATS

vidrat	VI
--------	----

### MATÈRIA ORGÀNICA

#### 1. CLASSIFICACIÓ

60050 restes antropològiques

**Intervenció arqueològica**  
C. del Carme, 24-40 (007/12)  
Barcelona, Barcelonès

## **ANNEX 5. DOCUMENTACIÓ PLANIMÈTRICA**

**Intervenció arqueològica**  
C. del Carme, 24-40 (007/12)  
Barcelona, Barcelonès



Plànols de situació de la intervenció

Font: Institut Cartogràfic de Catalunya



**Llegenda**

 Situació

Loc de la Intervenció  
 Carrer del Carme núm. 24-40.  
 Districte de Ciutat Vella  
 Barcelona (Barcelonès)

Codi MUHBA: 007/12

Promoció i Financament  
 AGBAR- Societat general aigües de  
 Barcelona

Direcció Arqueològica  
 Dídac Pàmies Gual

Títol del Plànol  
 Situació

Escala Núm. plànol

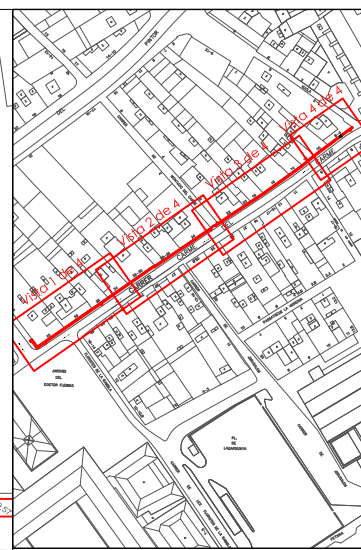
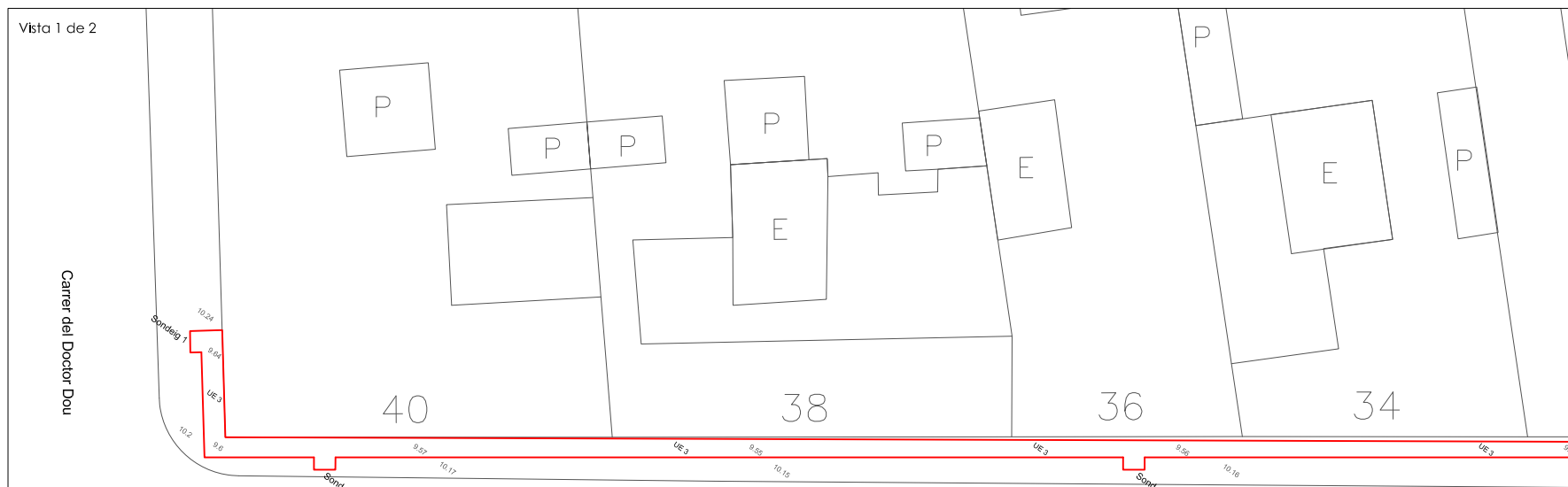
A4 1:1000

1

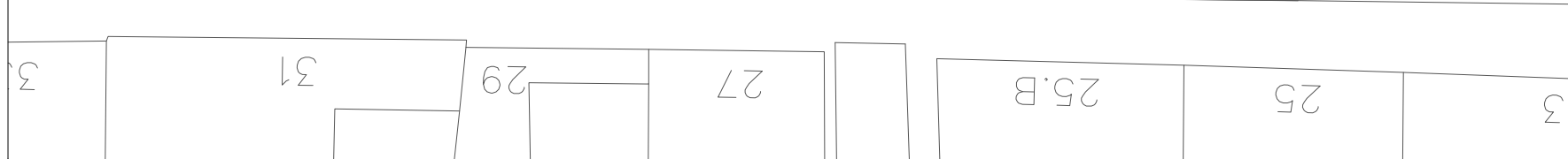
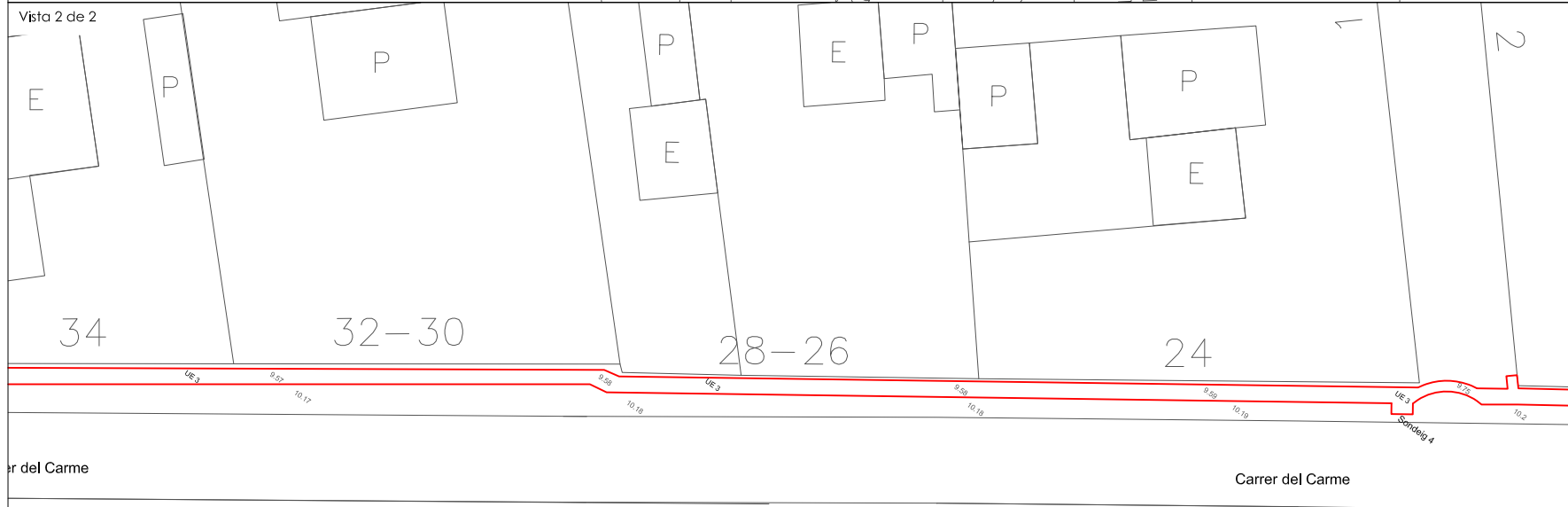
Sistema de referenciació geogràfica: ED50

Data Full  
 Març de 2012 1 de 1

Vista 1 de 2



Vista 2 de 2



**Legenda**

- Límits rasa
- Contorn estructura
- Morter de calç
- Formigó

N

Lloc de la Intervenció  
 Carrer del Carme núm. 24-40.  
 Districte de Ciutat Vella  
 Barcelona (Barcelonès)

Codi MUHBA: 007/12

Promoció i Finançament  
 AGBAR- Societat general aigües de  
 Barcelona

Direcció Arqueològica  
 Dídac Pàmies Gual

Títol del Plànol  
 Ubicació rasa

Escala Núm. plànol  
 A4 1:250 2

Sistema de referenciació geogràfica: ED50

Data Full  
 Març de 2012 1 de 2

Vista 3 de 4



### Legenda

- Límits rasa
- Contorn estructura
- Morter de calç
- Material constructiu



Lloc de la Intervenció

Carrer del Carme núm. 24-40.  
Districte de Ciutat Vella  
Barcelona (Barcelonès)

Codi MUHBA: 007/12

Promoció i Finançament  
AGBAR- Societat general aigües de  
Barcelona

Direcció Arqueològica  
Dídac Pàmies Gual

Títol del Plànol

Ubicació rasa

Escala

A4 1:250

Sistema de referenciació geogràfica: ED50

Data

Març de 2012

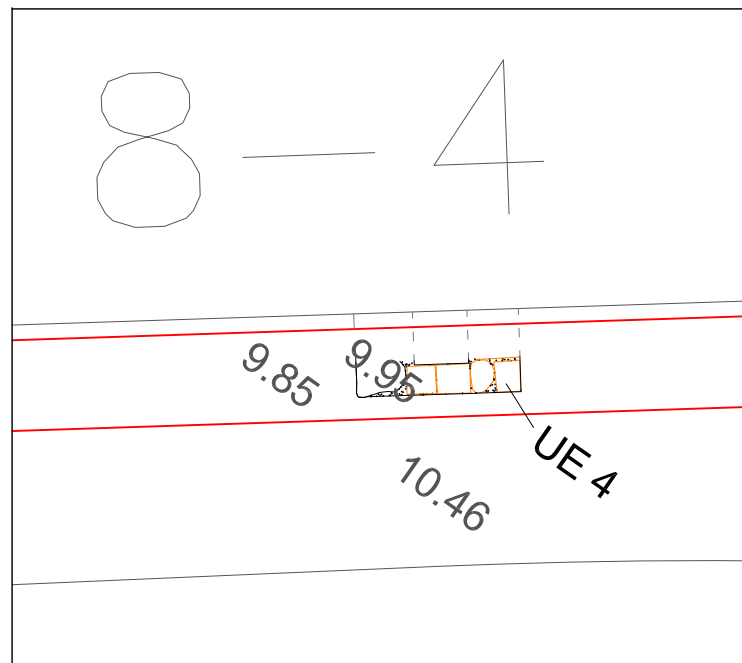
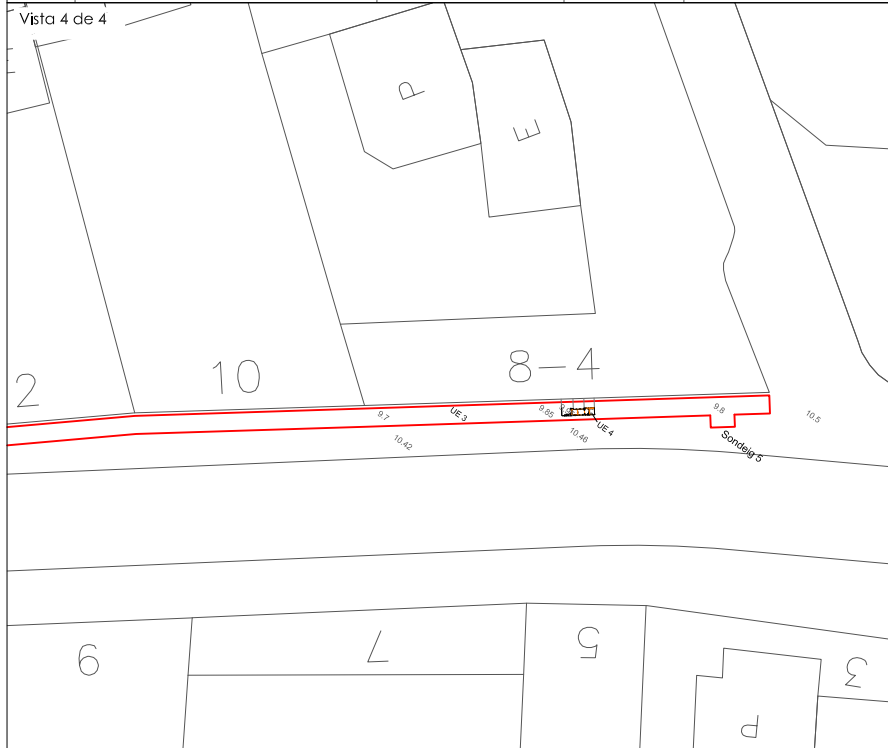
Núm. plànol

2

Full

1 de 2

Vista 4 de 4



Detall de l'estructura UE 4 (Escala 1:50)

# antequem

ARQUEOLOGIA • PATRIMONI CULTURAL